

ANTIBES



Lasmasztów w samym sercu starego francuskiego miasta tworzy żywy spektakl na pograniczu morza i lądu. Antibes zachowało swój wizerunek sprzed lat - wąskie uliczki, stare domostwa, przepiękne ogrody, bujna różnorodna roślinność. Tu Picasso namalował słynną „Martwą naturę a la Pasteque”.

Beata Bielecka-Eaton

Naturalny port, odkryty i wykorzystywany już przez Fenicjan, był główną przyczyną powstania i rozwoju miasta. W 1562 roku dwie wysepki - Sainte-Claire i Saint-Jaume zostały murem, zamykając w ten sposób 25 hektarów wody. Naturalny mały porciek St. Roch został przekształcony w duży port handlowo-rybacki.

W XX wieku wielu francuskich artystów zauroczonych miastem tworzyło tutaj swoje dzieła. I tak, Picasso, mieszkając w Antibes namalował 26 obrazów, między innymi słynną „Martwą naturę a la Pasteque” i wykonał 43 rysunki. W Zamku Grimaldi znajduje się obecnie muzeum poświęcone temu artyście. Lata przedwojenne były okresem intensywnie-

go rozwoju. W 1928 roku port w Antibes posiadał 163 statki towarowe. Niestety po II wojnie światowej ich liczba stale się zmniejszała i w roku 1953 było ich już tylko 90. Ratunkiem dla portu był dynamiczny rozwój jachtingu. W 1970 roku zarząd miasta podjął decyzję o przekształceniu portu St. Roch w marinę żeglarską.

Najbardziej ciekawą częścią Antibes jest oczywiście położone tuż nad brzegiem zatoki stare miasto. Jest to wymienite miejsce na spacer, zakupy i relaks przy kawie w jednej z licznych tu kafelek. W poruszaniu się pomiędzy odleglejszymi częściami mariny i miasta bardzo pomocne są bezpłatne (!) miniautobusy, które kursują przez cały dzień.

Antibes jest położone pomiędzy dwoma ważnymi metropoliami: Cannes i Niceą, z którymi połączone jest linią kolejową i autobusową. Bardzo ciekawa może okazać się kolejowa wybieżka do Monte Carlo i dalej do San Remo. Trasa ta wiedzie wzdłuż wybrzeża, pozwalając nacieszyć się niespotykanymi gdzie indziej widokami.

Dzięki sprawnej komunikacji autobusowej można ciekawie spędzić czas zwiedzając okolicę. Wszystkim paniom szczerze polecam wyprawę do miasteczka Grasse, będącego główną perfumerią Francji. Warte zwiedzenia jest muzeum perfumeryjne Musée International de la Parfumerie przy placu Cours 8, gdzie prześledzić można cztery tysiące lat produkcji per-

fum. W wytwórni Frangonard, znajdującej się przy Boulevard Frangonard 20, można tanio kupić perfumy najlepszych francuskich firm, sprzedawanych pod roboczymi nazwami i w „niefirmowych” opakowaniach.

Droga do tego miasta biegnie wzdłuż rozległych plantacji kwiatów, tworzących różnobarwne kobierce. Innym miejscem wartym odwiedzenia jest kanion Verdon (Gorges du Verdon). Z jednego z mostów wiszących nad 110-metrową przepaścią dość często organizowane są skoki „bungyjumps” - coś dla prawdziwych szaleńców.

Na peryferiach miasta znajduje się stawny Marineland - centrum rozrywki wodnej. Są tu liczne baseny, różnorodne zjeżdźalnie dla odważnych, akwaria i delfinarium.

Główne biuro turystyczne Antibes mieści się w samym centrum

miasta, przy placu Generała De Gaulla 11. Wszystkie ważne informacje turystyczne można również uzyskać w kapitanacie portu. Planując wycieczki czy załatwianie jakichkolwiek spraw należy pamiętać, że południe Francji kompletnie zamiera w porze obiadowej, to jest w godzinach 12.00-14.00.

Port Vaubad w Antibes zajmuje powierzchnię 30 ha (25 ha powierzchni wody i 5 ha powierzchni lądu) i może dać schronienie 2000 jachtów o różnej wielkości i zanurzeniu. Głębokość kształtuje się od 1,5-8,0 m.

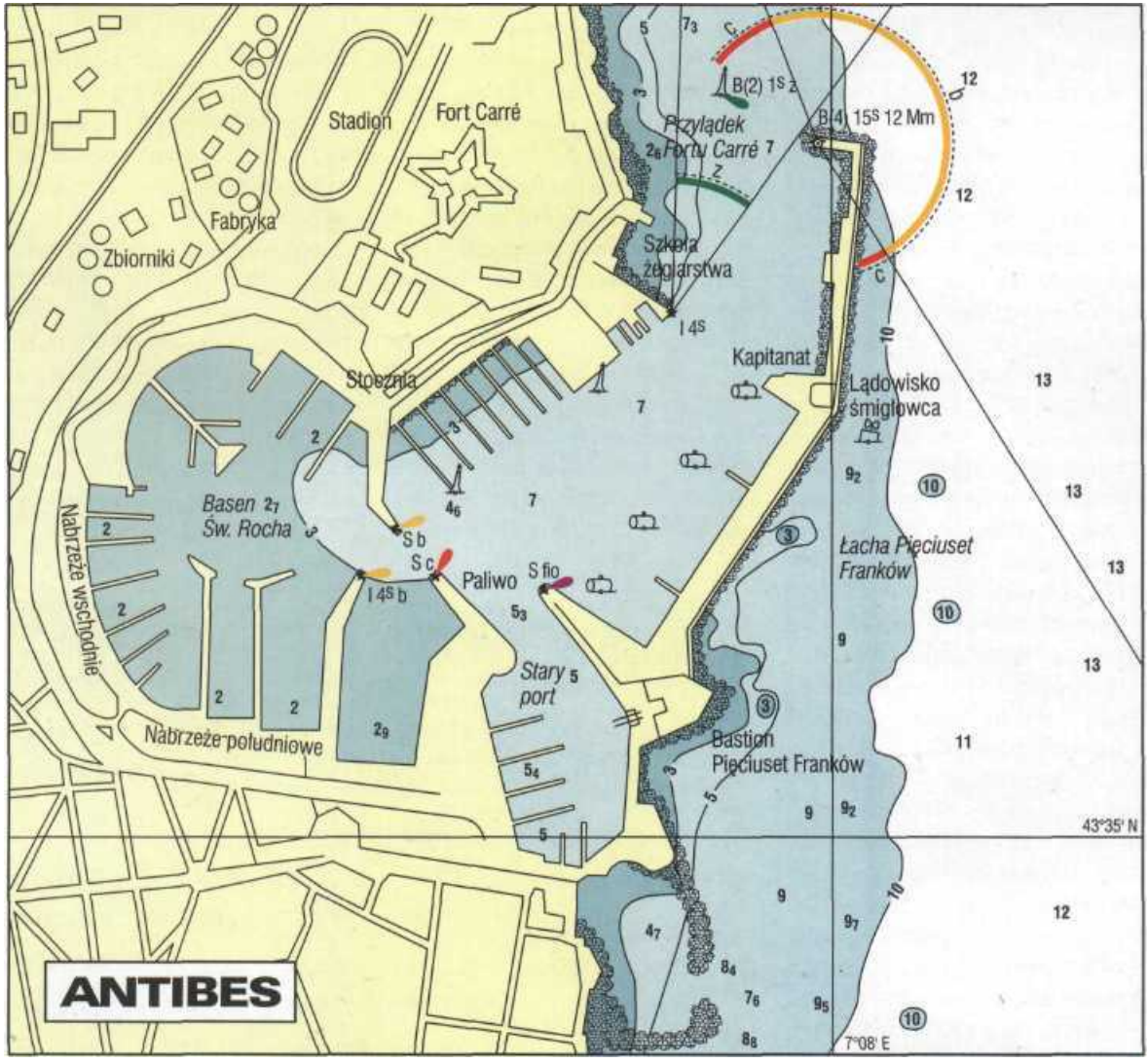
Ostatnią renowację przeprowadzono w latach 1987-89. Niewielki port w Antibes przeistoczył się we współczesnych czasach w jedną z największych marin w Europie.

Jego pozycja geograficzna to 43°35'N; 07°08'E. Wejście do portu

jest możliwe przy każdej pogodzie w ciągu dnia i nocy. Surowo zabronione jest rzucanie kotwicy na terenie basenu portu, oczywiście z wyjątkiem sytuacji awaryjnych.

Służby portowe prowadzą całodobowy nastuch VHS na kanale 9. Z policją morską można połączyć się na kanale 16. Na terenie portu znajduje się 12 łazienek z WC i prysznicami, 10 telefonów publicznych, pojemniki na śmieci, parking samochodowy, maszyny do lodu. Pralnia samoobsługowa znajduje się na ulicy Thuret. Na nabrzeżu kapitanatu znajdują się stacja paliw otwarta w godzinach 08.00-20.00 w sezonie i w godzinach 09.00-12.00/14.00-17.00 poza sezonem. Biuletyny meteorologiczne są rozmieszczane w różnych miejscach portu.

Na terenie portu współpracuje ze sobą pięć klubów jachtowych.





Fort Carré

Największy z nich to International Yacht Club Antibes. Do obowiązków klubu należy zarządzanie keją dla superjachtów i statków (do 165 m długości włącznie) oraz całodobowym lądowiskiem dla helikopterów. Klub prowadzi całodobowy nadzór przy wykorzystaniu kamer video. W porcie znajdują się trzy ważne biura: kapitanat portu (tel. 0492916000), kapitanat International Yacht Club Antibes (tel. 0493342752) i stocznia jachtowa, gdzie można wykonać wszelkie poważniejsze naprawy. Większość firm i warsztatów w mieście nastawiona jest na obsługę żeglarskiej klienteli. Jeżeli ktoś z Czytelników chciałby przewieźć jacht samolotem do Warszawy, Nowego Yorku, czy Hong-Kongu, może złożyć zamówienie w firmie Flytrans. Wszystko jest możliwe!

W miesiącach letnich większość jachtów, zarówno tych bogatych, jak i nieco biedniejszych, stoi na kotwcowiskach, które są przecież bezpłatne. Dobrze jest tylko posiadać maty ponton zapewniający łączność z lądem. Jest to najlepszy sposób na żeglowanie. Do portu wchodzi się wyłącznie w celu nabrania wody i paliwa. Takie zachowanie nikt tu nie dziwi.

Marina w Antibes świetnie nadaje się również na zimową bazę. Łagodny klimat pozwala na całoroczne żeglowanie, a nawet nurkowanie, oczywiście w pianie. Na zimowe miesiące szczególnie jednak polecam zabranie ze sobą sprzętu narciarskiego. Jacht stojący w porcie stanowić może doskonałą bazę do wypadów na „białe szaleństwo”. Francuskie resorty narciarskie są powszechnie znane z bardzo dobrze zorganizowanych baz. Najpopularniejsze wśród żeglarzy z Antibes są dwa resorty: Isola 2000 i Auron, położone niedaleko granicy z Włochami. Isola 2000 jest no-

woczesną bazą sportów zimowych posiadającą 115 km tras zjazdowych. Resorty te położone są na wysokości 1800-1600 m n.p.m. Z Antibes można się do nich dostać w ciągu półtorej godziny.

Wszystkich polskich armatorów, w szczególności armatorów jachtów prywatnych zachęcam do przeprowadzenia ich na Morze Śródziemne. Żegluga po tutejszych wodach może być naprawdę przyjemna i urozmaicona. Sezon jest długi i pełen słonecznych dni.

Do zobaczenia w Antibes.

Fot. Beata Bielecka-Eaton

Ceny postoju w porcie, jak prawie wszędzie, uzależnione są od wielkości jachtu, czasu postoju i pory roku. Oto kilka przykładowych cen (wraz z podatkiem T.VA):

Długość jachtu	Szerokość jachtu	Cena za 1 dzień postoju w okresie 1.06-30.09.98	Cen za 1 dzień postoju w okresie 1.10-31.03.98	Cena za 1 dzień postoju w okresie 1.04-31.05.98	Opłata roczna
4,5 m	2,0 m	63,0 FF	31,5 FF	47,4 FF	9.684,0 FF
7,0 m	2,5 m	87,0 FF	43,5 FF	66,0 FF	13.848,0 FF
8,0 m	3,0 m	109,0 FF	54,5 FF	82,0 FF	18.576,0 FF
10,0 m	4,0 m	189,0 FF	94,5 FF	142,0 FF	31.008,0 FF
15,0 m	5,0 m	347,0 FF	173,5 FF	261,0 FF	57.960,0 FF