

Budujemy sami...

# PIĄTKA

(CZĘŚĆ DRUGA)

Janusz Maderski

## Poszycie słomkowe

### Heling

Na poziomym podłożu ustawiamy dwie deski sosnowe o długości nie mniejszej niż 5,2 m i przekroju 25 mm x 140 mm. Na złożonych deskach zaznaczamy kontrastowym mazakiem rozstawy ram wręgowych, dziobnicy i pawęży podane na widoku konstrukcji kadłuba z góry (od pawęży 710, 580, 760, itd.). Deski rozsuwamy równolegle. Odległość między deskami powinna wynosić ok. 100 cm. Deski łączymy poprzeczkami co ok. 60 cm.

Należy zwrócić uwagę, żeby linia poprowadzona przez oznaczenia odpowiadające temu samemu wręgowi była prostopadła do obu desek. W środku, między deskami mocujemy naprężony drut ze stali sprężystej lub mocny juzing. Uzyskana linia leży w płaszczyźnie symetrii (PS) budowanego kadłuba.

Tak otrzymaną konstrukcję musimy zakotwić do podłoża, by nie przesuwała się w czasie budowy. Jeżeli budowa prowadzona jest na dworze, do zakotwienia łóża używamy wbitych w ziemię klinów drewnianych, po wbiciu przykręcanych do głównych desek. Gdy nie można zapewnić dobrego zakotwienia łóża, wszystkie pola, wyznaczone przez deski i poprzeczki, usztywnia-

my poziomymi zastrzałami (listwy 70 mm x 25 mm). Ponownie sprawdzamy prawidłowość wykonania łóża: równoległość, prostopadłość, poziom, symetrię. Teraz możemy, w oznaczonych miejscach, przykręcić do łóża pionowe listwy (25 mm x 90 mm) tak, by przykręcone do nich wręgi i pawęż miały wyznaczone rozstawy. Dla wręgu H i dziobnicy - listwy montować do poprzeczek. Pionowe listwy usztywniamy zastrzałami (25 mm x 70 mm).

**Uwaga:** o wiele wygodniejsze niż użycie gwoździ, jest wykorzystanie do montażu nie wymagających wiercenia otworów, jednorazowych wkrętów, wkręcanych wiertarką o płynnej regulacji obrotów i wyposażoną w końcówkę krzyżakową.

### Wręgi i stępka

Na wykonanych wg arkusza 4 wręgach zaznaczamy poziom KLW przybijając do wręgu listwę. Na pawęży listwa ta będzie poza obrysem. Wręgi przykręcamy do łóża w pozycji dnem do góry. Rozpoczynamy od wręgu E. Przykręcamy wręg tak, by listwa wyznaczająca KLW była pozioma, a pion zwieszony od dennika w osi symetrii wręgu trafiał na drut wyznaczający PS. Wręg należy przykręcić 30 cm po-



nad ławą. Pozostałe wręgi przykręcamy jak wręg E, tak by poziom KLW był dla wszystkich wręgów jednakowy. Rama wręgowa B jest odchylna od pionu o 25°. Dziobnicę należy skleić z 2 listew dębowych o grubości 22. Po poszyciu kadłuba dokleimy nakładkę dziobnicy również o 22-milimetrowej grubości. Do zilustrowania wykonania łóża i ustawienia wręgów wykorzystano fotografię z budowy kopyta jachtu Pasja 850.

Szczepiamy wręgi montażowe trzema listwami, wzdłuż stępki, wzdłuż burt. Ukosujemy wręgi za pomocą struga tak, by poszycie do nich przylegało. Usuwamy listwy montażowe. Montujemy na klej i wkręty (średnica 5 mm, długość 50 mm, po 2 na dennik) pierwszą deskę stępki (260 x 15). Od wręgu F do dziobnicy zwięża się do 30 mm.

Montujemy na klej i wkręty pierwsze, szerokie listwy poszycia - dąb 50 x 18.

Doklejamy i skręcamy drugą warstwę stępki (200 x 18) - trzeba użyć dużej ilości ścisków. Od wręgu F do dziobnicy deska zwięża się do 30 mm. Stępkę z dziobnicą łączy dębowa węzłówka, a z pawężą klejenie, dwa wkręty i stalowy kątownik skręcony 4 śrubami M10. Ukosujemy stępkę.

## Poszycie

Poszywamy kadłub listewkami 18 x 18 od burt ku stępce. Listewki między sobą kleimy i zbijamy sztyftami, cienkimi gwoździami miedzianymi lub mosiężnymi o dł. 50 mm i średnicy 1,5 mm co 21 cm z przesunięciem o 70 mm w kolejnych warstwach. Sztyfty wbijamy w otwory pilotujące w listewkach (ok. 0,7 średnicy sztyftów), co zapobiega rozszczepianiu listewek. Listewki krótkie tączymy stosując zakosy o długości 54 mm. Słoje listewek powinny być prostopadłe do powierzchni kadłuba. Poszywamy równolegle obie burty. Listewki trzydziestej piątej do pięćdziesiątej piątej ścinamy płynnie tak, by ich szerokość przy dziobnicy i pawęży wynosiła ok. 10 mm. Zapobiegnie to powstaniu zbyt szerokiej „ostatniej klepki”. Poszycie kleimy i przybijamy (co trzecia listewka z przesunięciem co wręg) do wręgów,

pawęży i dziobnicy (średnica gwoździ 2,5 mm długość 45 mm). Klejenie listewek żywicą epoksydową zagęszczoną pyłkiem drzewnym pozwala wypełnić szczeliny i zachować barwę poszycia.

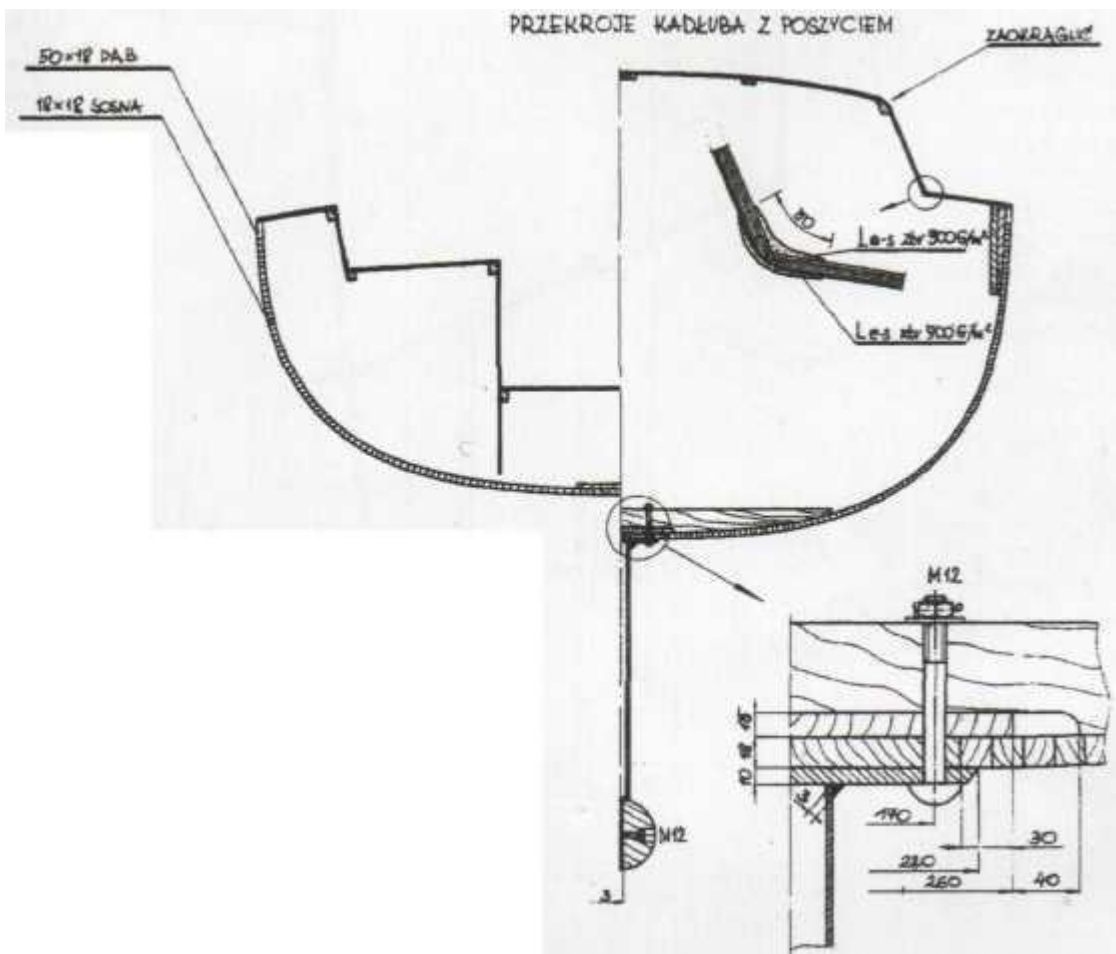
**Uwaga:** na szkicu 1, ze względu na czytelność rysunku, pokazano jedynie dwa wręgi.

Powstałą między poszyciem a stępką przerwę wypełniamy szeroką klepką. Strugiem i szlifierką wyrównujemy powierzchnię. Kleimy i przykręcamy nakładkę dziobnicy. Przeprowadzamy wstępną konserwację powierzchni i odwracamy kadłub.

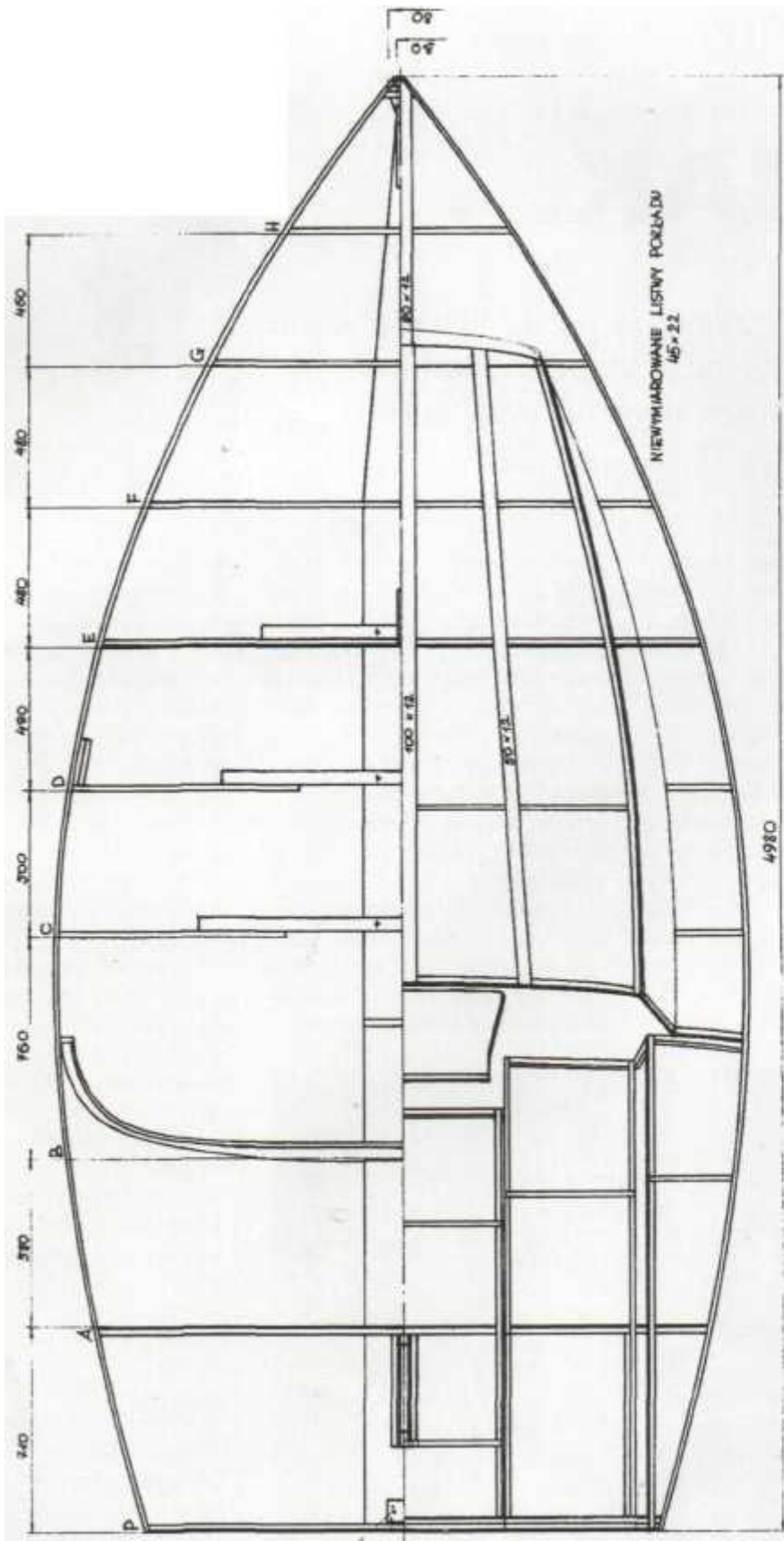
## Wzdłużniki, pokład, nadbudówka

Montujemy wzdłużniki pokładu i nadbudówki. Poszywamy pokład sklejką 10 mm. Kleimy i przybijamy gwoździami o średnicy 2 mm i dł. 30 mm co ok. 7 cm. Boczne ścianki nad-

budówki wykonujemy ze sklejki 10 mm, do wzdłużnika i ram wręgowych B i E - kleimy i przybijamy. Złącze ścianka-pokład wykonujemy przez związanie drutem miedzianym co ok. 10 cm. Drut dobijamy do ścianki i pokładu, następnie laminujemy (Epidian 52, utwardzacz Z1) zewnętrzne 3 warstwy maty o gramaturze 300 g/m<sup>2</sup>. Po utwardzeniu laminatu obcinamy sterujące wewnątrz druty. Obrabiamy węzeł od wewnątrz strugiem i tarnikiem; laminujemy od wewnątrz oraz z zewnątrz. Wklejamy i przykręcamy pilers z deski grubości 20 mm, rozszerzający się od 48 mm do 180 mm. Dach nadbudówki poszywamy sklejką grubości 8 mm. Zaokrąglamy strugiem krawędź nadbudówki i pokrywamy złącze jedną warstwą laminatu epoksydowo-szklanego. Wykonujemy skrzynkę miecza rufowego i konstrukcję kokpitu. Poszycie - sklejka 10 mm. We wnętrzu kabiny naklejamy drewniane wzmocnienia pod podwiezi.







200-400 x 18  
 4 x 18

NIEWYMIAROWANE LISTWY POZLACZONY  
 45 x 22

4980

X-X

